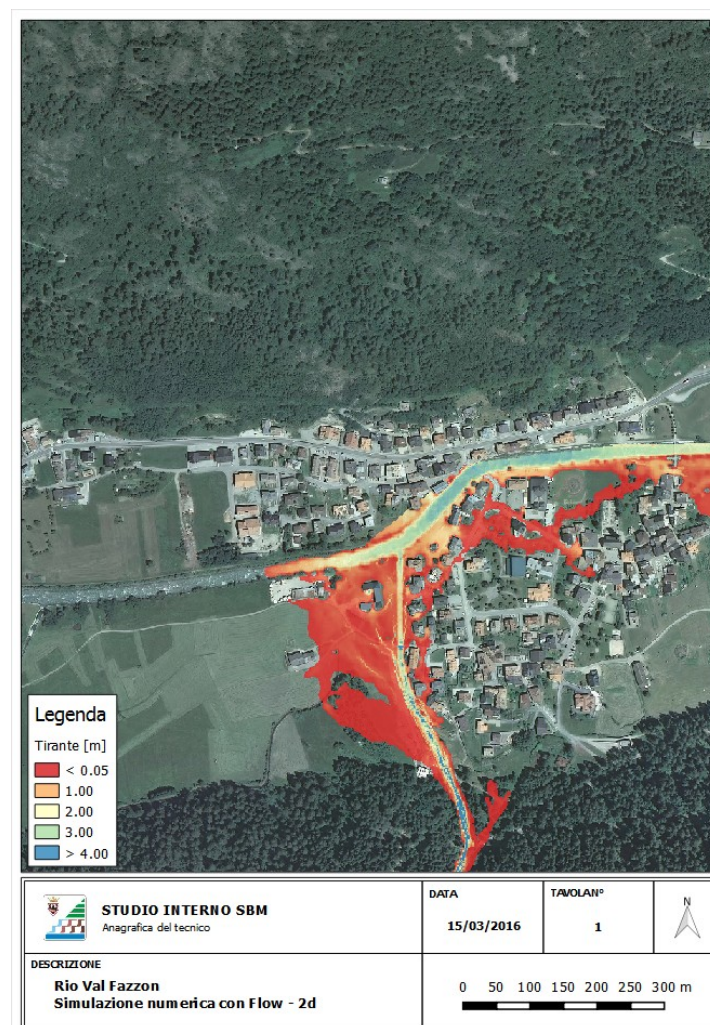




Creazione di un layout di stampa con QGIS

Il presente documento illustra come procedere per creare un **layout di stampa** personalizzato in QGIS.





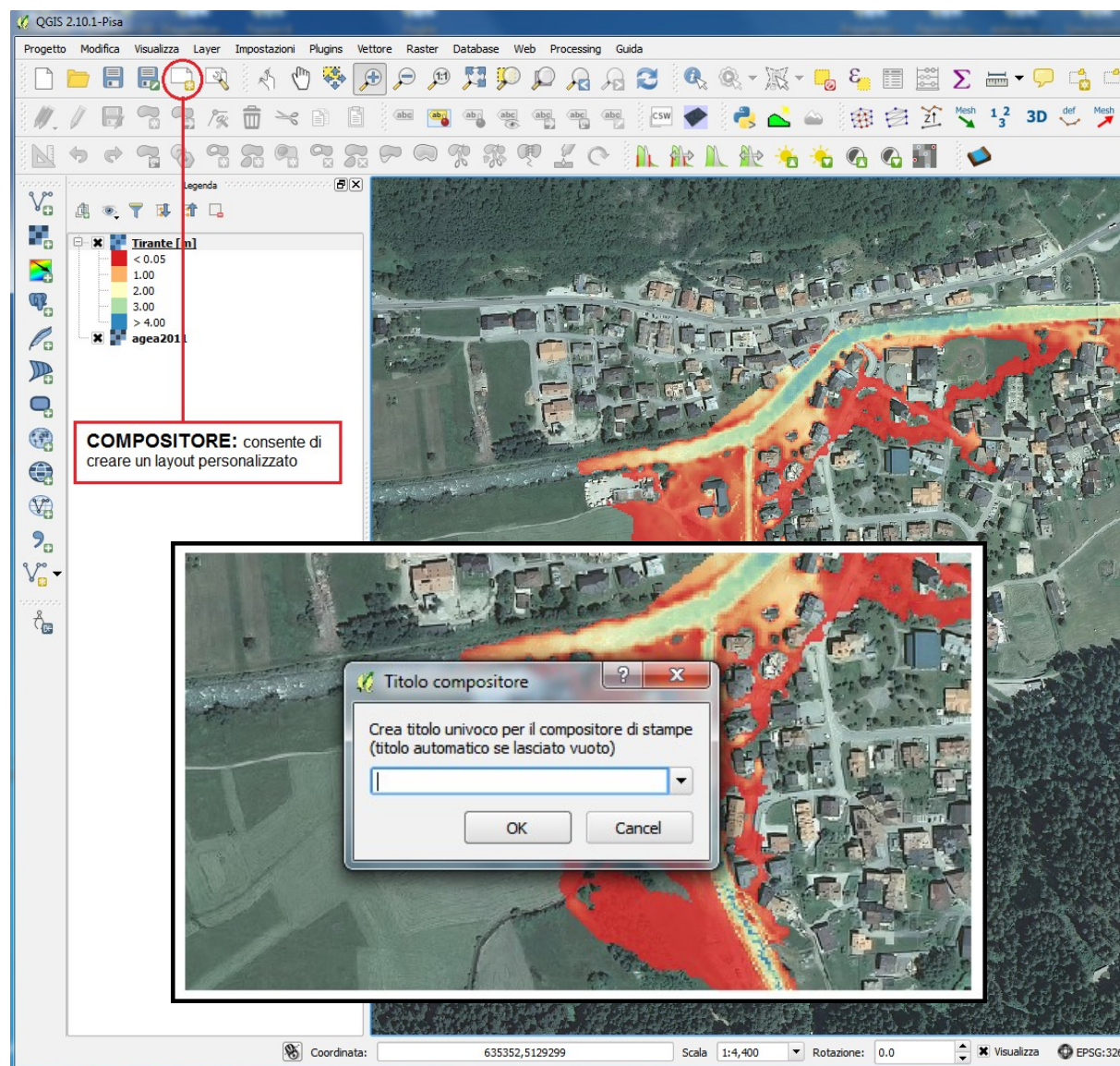
Creazione di un layout personalizzato in QGIS

Step 1

Creazione di un nuovo layout

1) Il compositore di QGIS consente di creare un **layout** a piacere utilizzando diversi tool a disposizione. Dopo aver caricato in QGIS i layer di interesse procedere a creare una nuova composizione di stampa attraverso il **COMPOSITORE**.

2) Dare un nome alla composizione di stampa, es: "*layout_personalizzato*".

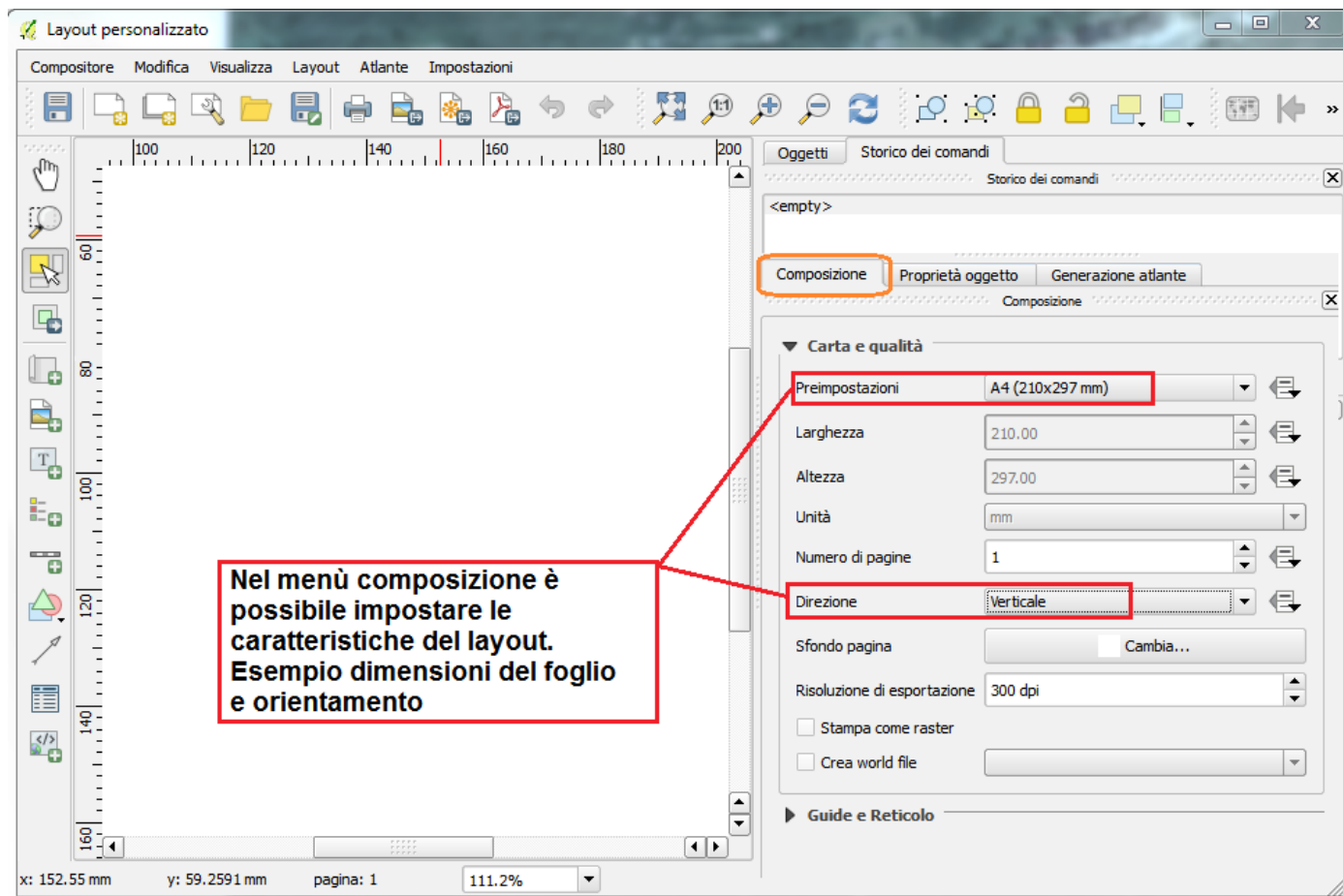


Creazione di un layout personalizzato in QGIS

Step 2

Impostare le caratteristiche del layout

Appena creato il nuovo layout di stampa questo risulta vuoto, con le dimensioni di default del foglio. Nel menù **composizione** scegliere le caratteristiche: in questo caso si sceglie un **foglio A4 orientato in verticale**.



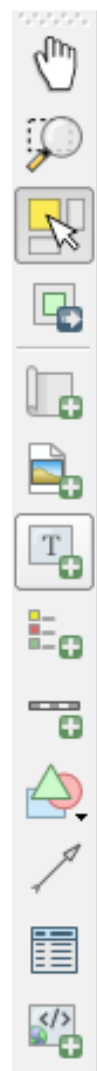


Creazione di un layout personalizzato in QGIS

Step 3

Principali strumenti disponibili nel compositore.

Questi consentono di aggiungere nuove mappe, di aggiungere oggetti ed elementi e **personalizzare** quindi il proprio layout. Nella figura a destra si riporta una breve descrizione dei tool a disposizione.



Strumenti del Composer

- 1 Pan
- 2 Zoom a specifica zona
- 3 Selezionare e spostare un oggetto (es: la mappa all'interno del foglio)
- 4 Spostare il contenuto di un elemento (es: spostare la mappa all'interno del rettangolo creato)
- 5 Aggiungere una mappa
- 6 Aggiungere un'immagine
- 7 Aggiungere del testo
- 8 Aggiungere legenda
- 9 Aggiungere barra di scala
- 10 Aggiungere forme geometriche
- 11 Aggiungere una freccia
- 12 Aggiungere tabella attributi
- 13 Aggiungere cornice HTML

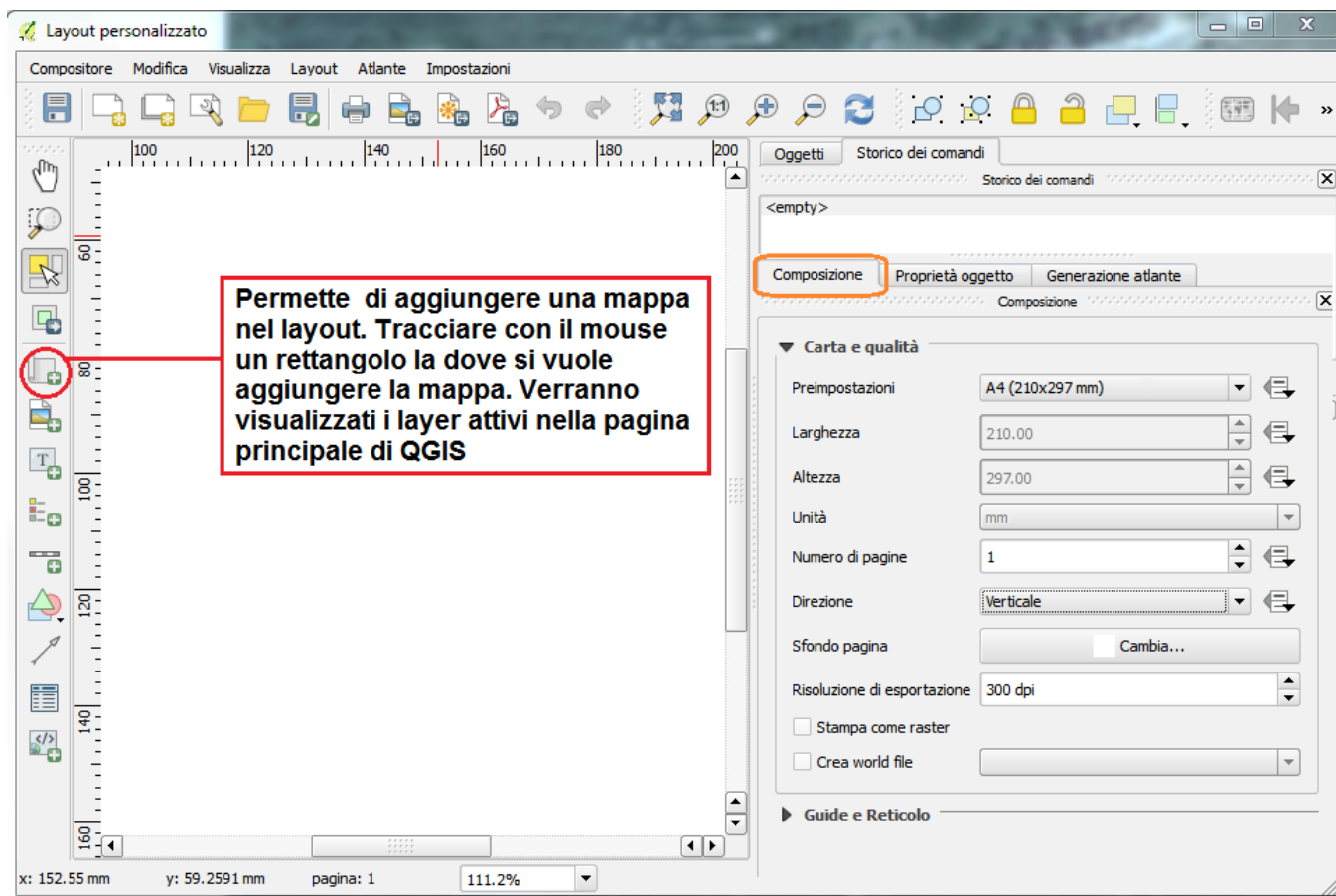


Creazione di un layout personalizzato in QGIS

Step 4

Aggiungere una mappa

Dopo aver impostato la dimensione del foglio **aggiungere una mappa**. Selezionare il comando e **tracciare un rettangolo nel foglio**: all'interno di esso compariranno i layer caricati sulla pagina principale di QGIS. Spegnendo o accendendo i layer nel pannello questi saranno visualizzati o meno nel layout. Aggiornare la vista con il comando “aggiorna vista”:





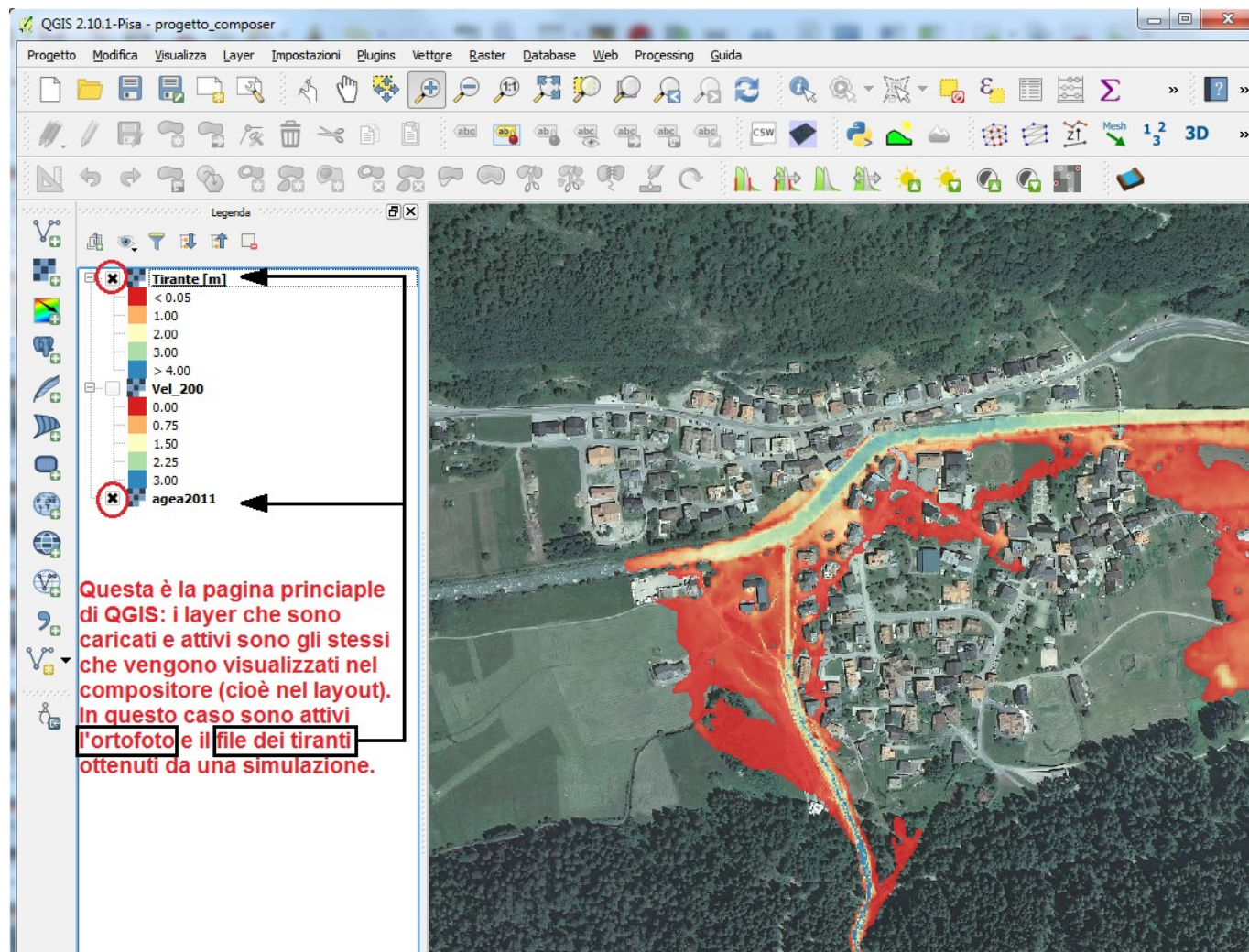
Creazione di un layout personalizzato in QGIS

Step 5

Visualizzazione layer nel layout

Nella pagina principale di QGIS è possibile caricare diversi layer, ad esempio in questo caso: **a)** un file contenente i tiranti di una simulazione, **b)** un file relativo alle velocità e **c)** l'ortofoto.

Si può quindi decidere di **spegnere/nascondere** alcuni layer (es: le velocità) che non saranno visualizzate nel layout di stampa che si va a creare. In ogni momento si potrà decidere di visualizzare un file piuttosto di un altro.







Creazione di un layout personalizzato in QGIS

Step 6

Scala di visualizzazione della mappa

Una volta aggiunta la mappa si sistema la sua posizione: dopodiché è consigliato impostare nel menù **Proprietà oggetto** la **scala** di visualizzazione ed eventualmente l'estensione della mappa inserendo le coordinate x e y (oppure “centrare” la mappa utilizzando il comando ).

Selezionando la mappa inserita con il comando  ed andando nel menù **Proprietà oggetto** è possibile impostare alcune caratteristiche della mappa visualizzata, tra cui la scala e l'estensione della mappa



Creazione di un layout personalizzato in QGIS

Step 7

Aggiunta della legenda

Utilizzare l'apposito tool per inserire una nuova **legenda**. Inizialmente vengono caricati tutti i layer attivi nel pannello principale di QGIS. Nel menù **Proprietà oggetto** è possibile spuntare la voce di **aggiornamento automatico** e modificare a piacere la legenda con le funzioni disponibili.

Per modificare la legenda spuntare la voce "Aggiorna automaticamente": tale funzione consente di aggiornare la legenda in automatico quando si accende un layer diverso nella pagina principale di QGIS. Per modificare la legenda è possibile usare gli strumenti per cambiare l'ordine di visualizzazione, togliere o aggiungere layer alla legenda, cambiare il nome, ecc.

Prima di modificare la legenda selezionarla con

Legenda	
Tirante [m]	
	< 0.05
	1.00
	2.00
	3.00
	> 4.00



Creazione di un layout personalizzato in QGIS

Step 8

Aggiunta della barra di scala

Utilizzare l'apposito pulsante per aggiungere la barra di scala. Nel menù **Proprietà oggetto** è possibile personalizzarla: l'unità di misura, la dimensione, l'unità di scala, ecc.

Dopo aver aggiunto la barra di scala con l'apposito pulsante è possibile personalizzarla andando nel menù "Proprietà oggetto": scegliere lo stile della barra, l'unità di misura, l'unità di scala, le dimensioni, ecc.



Creazione di un layout personalizzato in QGIS

Step 9

Aggiunta della freccia del Nord

Per aggiungere la freccia del Nord (oppure un'altra immagine), selezionare il comando evidenziato nell'immagine e tracciare un rettangolo la dove si vuole posizionarla. Inizialmente l'oggetto sarà vuoto; andare quindi nel menù **Proprietà oggetto** e nella voce **cerca cartelle** cliccare **aggiungi** (di default QGIS dovrebbe contenere il percorso alla cartella contenente una serie di immagini, tra cui diverse scelte per la freccia del Nord)

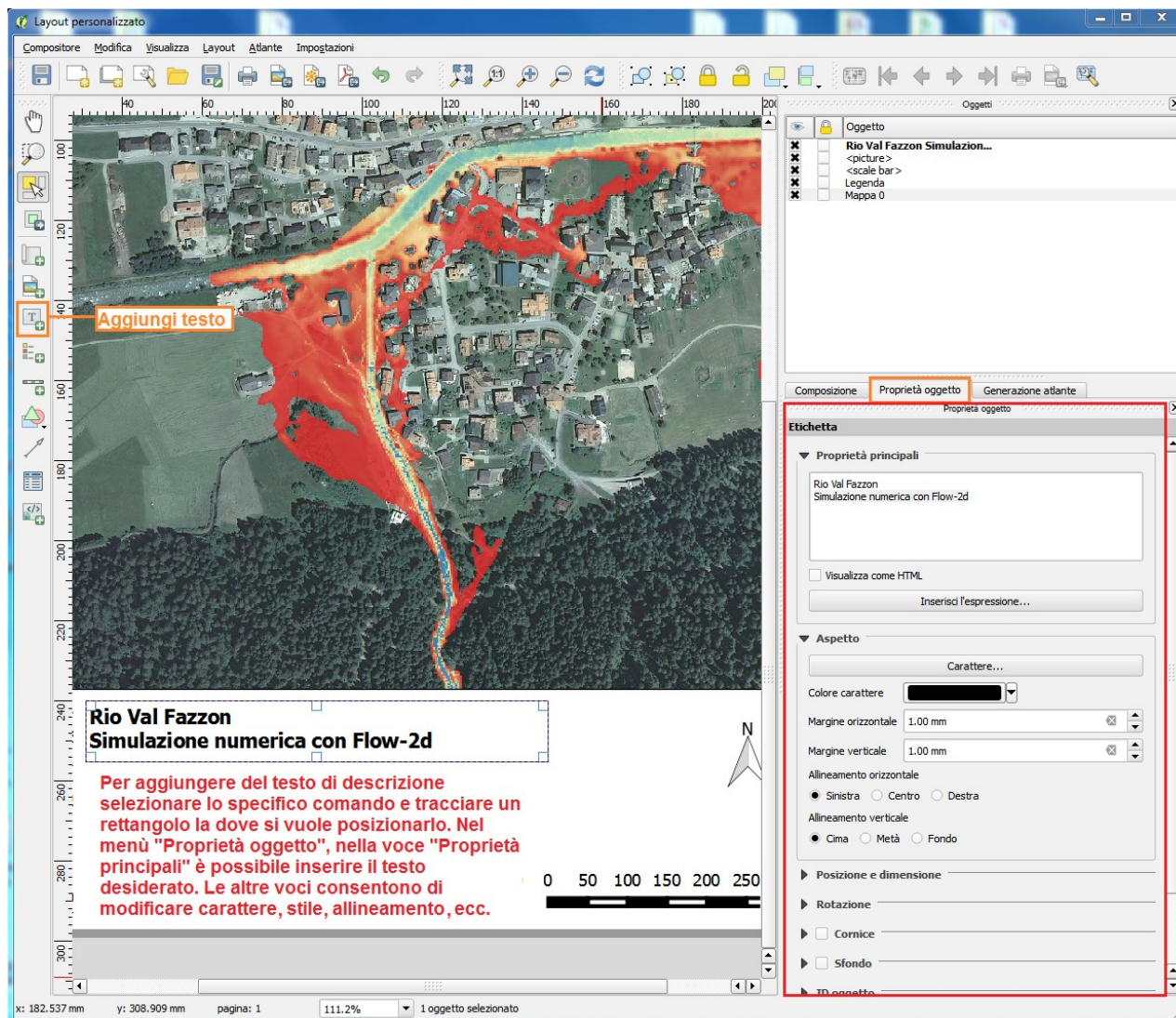
Per aggiungere la freccia del nord (oppure un'altra immagine) è possibile utilizzare l'apposito comando: tracciare un rettangolo dove si vuole posizionare l'immagine (che comparirà inizialmente vuoto). Nel menù proprietà oggetto ricercare la voce "Cerca cartelle" e cliccare aggiungi (deve essere selezionato il percorso corretto di ricerca delle immagini). Compariranno quindi le immagini/simboli che è possibile caricare nel layout.

Creazione di un layout personalizzato in QGIS

Step 10

Aggiunta di testo

Con il comando evidenziato in figura è possibile aggiungere del testo scritto. Selezionare il comando e tracciare un rettangolo. Nel menù **Proprietà oggetto**, alla voce **Proprietà principali** è possibile andare ad aggiungere il testo da inserire mentre le altre voci permettono di personalizzare altre caratteristiche.

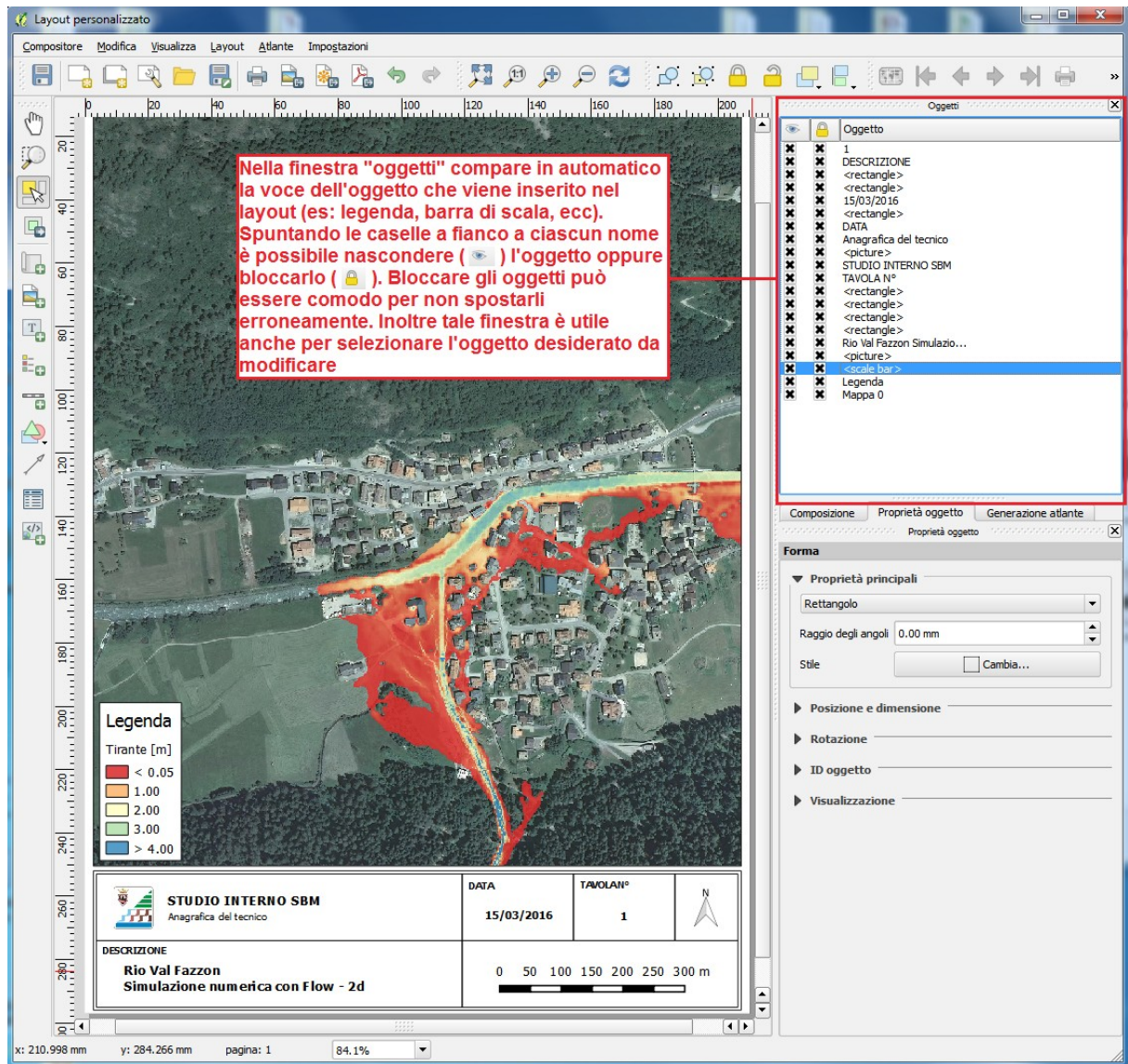


Creazione di un layout personalizzato in QGIS

Step 12

Blocco/sblocco degli oggetti

Tutti gli oggetti che vengono aggiunti al layout sono richiamati nel menù **Oggetti**: da qui è possibile nascondarli oppure bloccarli. In particolare può essere utile **bloccare gli oggetti** una volta sistemati nella posizione voluta e impostate le caratteristiche, in modo da non modificarli erroneamente. E' possibile comunque in ogni momento sbloccare l'oggetto e modificarlo.



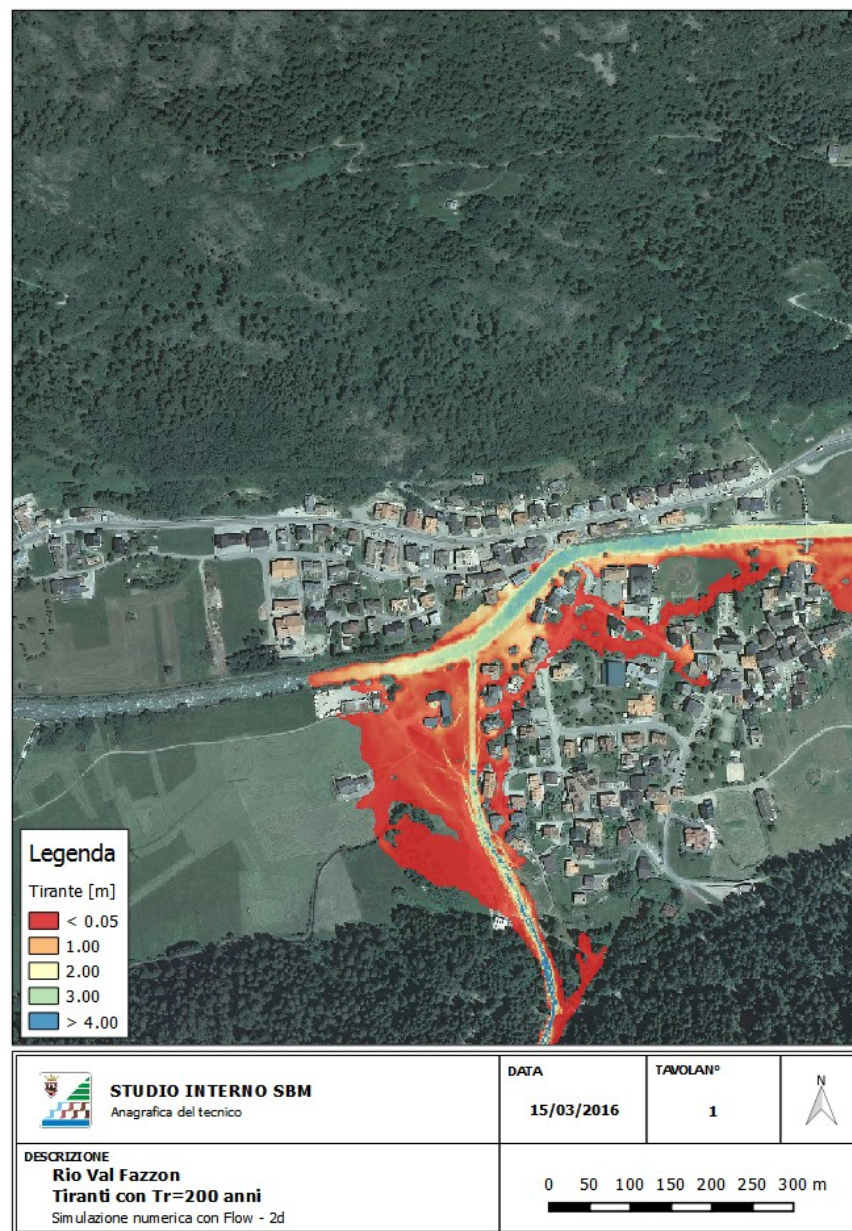


Creazione di un layout personalizzato in QGIS

Step 13

Layout finale

Aggiungendo ed elaborando gli oggetti che vengono via via aggiunti al layout si completa il **foglio di stampa**, ricavando ad esempio un layout come quello nella figura a lato. Una volta creato il layout è possibile usarlo per dare origine a diverse rappresentazioni, semplicemente cambiando i layer attivi nel pannello principale di QGIS.





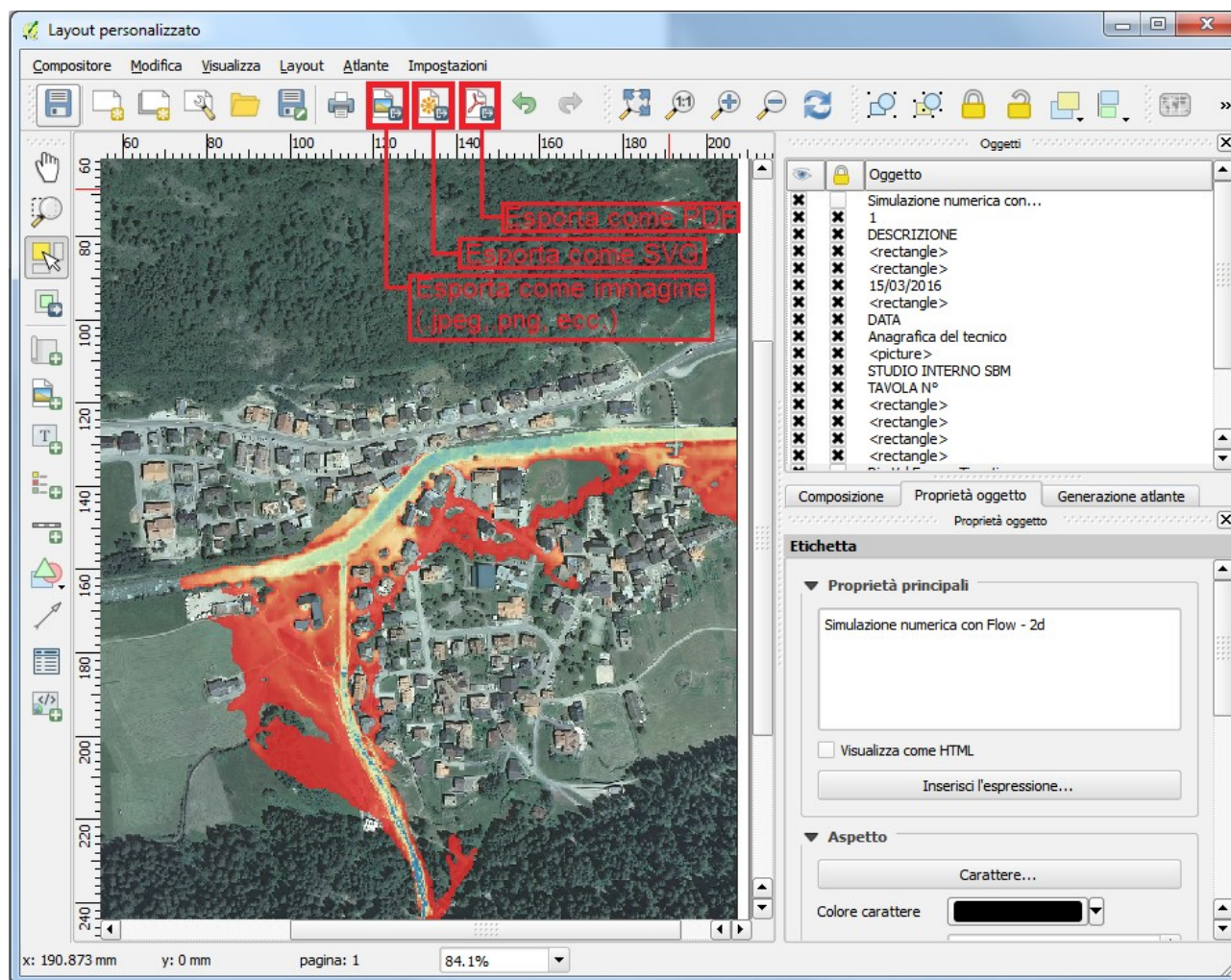
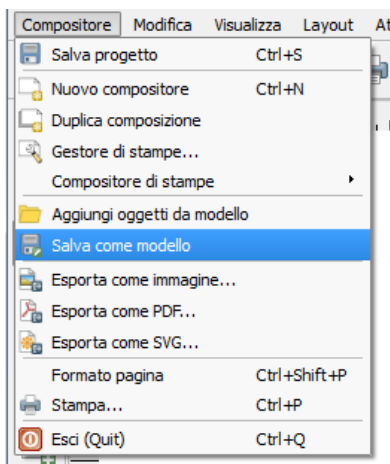
Creazione di un layout personalizzato in QGIS

Step 14

Esportare il layout di stampa

1) Quando il layout è completato si può procedere ad **esportare il foglio** in diversi formati (**PDF, SVG, JPEG, PNG, ecc.**)

2) Salvare il layout creato dal menù **compositore/Salva come modello**



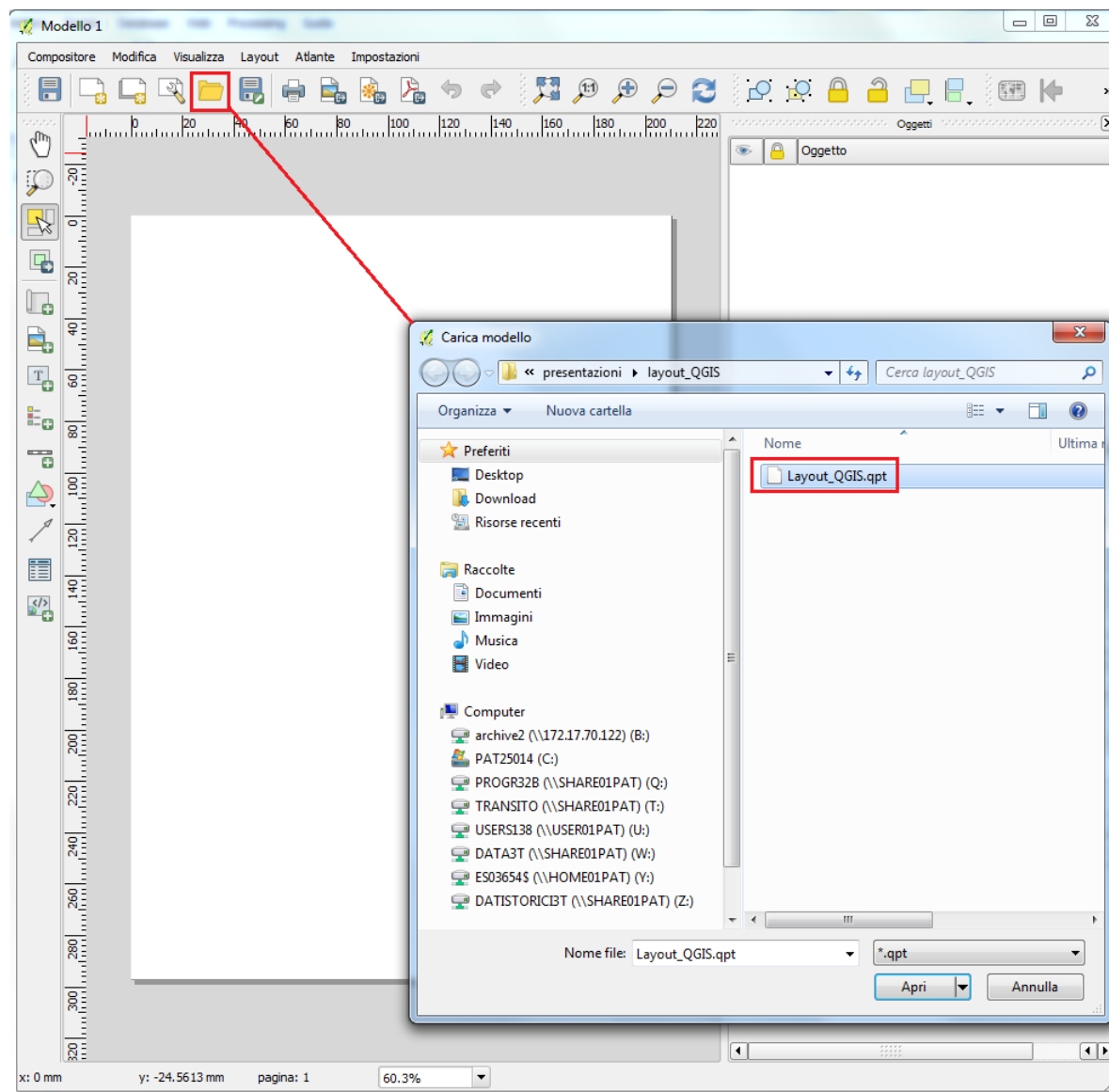


Caricare in QGIS un layout predefinito

Step 1

Per utilizzare un layout predefinito in QGIS è sufficiente seguire le seguenti indicazioni:

- 1) Aprire QGIS e aggiungere i layer di interesse
- 2) Aprire una nuova composizione di stampa (vedi pag. 2)
- 3) Cambiare l'orientamento del foglio (vedi pag. 3. Di default QGIS apre il layout in A4 orizzontale)
- 4) Con il comando **aggiungi oggetti da modello** (vedi figura a lato) è possibile selezionare il file di un modello predefinito.





Caricare in QGIS un layout predefinito

Step 2

Caricato il modello predefinito (es: **Layout_QGIS.qpt**) è possibile modificarne il cartiglio (anagrafica, data, descrizione, ecc.), ed esportare quindi le tavole dopo aver aggiunto dei layer sulla pagina principale di QGIS.

